

はくあい

Jan. 1995
第 8 号

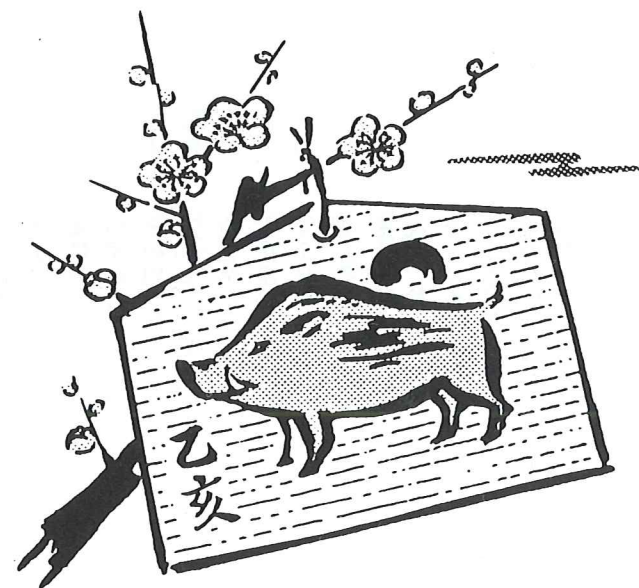
社会福祉法人
京都博愛会



雪の上賀茂神社

CONTENTS

- 看護物語
- 内視鏡的治療
- お薬Q&A
- 動脈硬化予防
- 医療福祉
- 病院の食事



社会福祉法人 京都博愛会

京都博愛会病院

〒603 京都市北区上賀茂ケシ山1
TEL 075(781)1131

富田病院

〒603 京都市北区小山下内河原町56
TEL 075(491)3241

新年を迎えて思い出す事

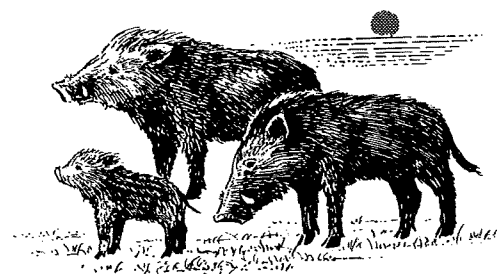
京都博愛会理事長 富田 仁

その一 人の文化は四季のある所で盛んになります。日本は古来より中国の影響を受けて、十二支・十干により、時・日・方向・運勢を定めておりました。現在でも十二支だけは、新年を迎える度に思い出ししております。本年は亥の年で、十二支では一番最後の年です。亥はぶたの先祖で、いとしと言つて、肉の中でも最もおいしいものとしての価値があり、これに関していろいろの行事が行われております。

その二 アメリカでは新年のお祝より十二月二十四日のクリスマスイブの行事の方が盛大に行われます。毎年十二月になりますと、自分の勤務場所や自宅などを美しくかざつてイブを迎えます。小生のように、当時自分一人で住んでいた者には、家族のクリスマスに招待があり、家族あげて心から歓迎してくれます。

その三 アメリカに行く前から、日本人と米国人とは、どこが一番異なっているかと考えておりました。日本人の研究者は、米国に行つてとてもよく勉強もし研究もしますが、自分が得になることに限られており、他人や社会への奉仕はなかなかしないと言われておりました。そこで私はアメリカに行きまして、自分の勉強だけでなく、朝・夕必ず図書館に行つて、同僚・友人の医師が何を研究しているか、一二月か月生活と共にすれば分かりますので、それに関する最も新しい文献のコピーをとり、それを専門に研究している研究者に渡すよう努力しました。貰つた者は非常に喜んで、笑みを浮かべ、貴方は日本人か、日本人にはこのような人はいない筈だがおだててくれました。それから数日経つて、必ずと言つてよい位、来週の金曜日午後七時に自分の家へ来てくれという誘いがあります。約束

通り行つて見ると、奥様は最高の美しい洋服を着、旦那は酒の準備をし、子供さんも全部出て来て、みんな心から歓迎してくれます。それも六〇七軒の家庭に行きましたので、アメリカの家庭の内の様子から、子供の教育の仕方まで学んできました。心のサーブスほどうれしいものはありません。それも寒い時季の方が印象的でした。



今年は十二支の締めくくりの年、元氣よく頑張りましょう。

就任半年を経て

富田病院院長

内田耕太郎

約五・六年前であったか、富田仁理事長から停年退官の後、京都博愛会のほうに来るようにとの有り難いお誘いを受けたことがあつて、「まだ先のこと」と思つている内に、この三月を迎えました。他の医学部関係者から県立病院・共済組合病院・企業系病院など再就職のお話しも頂きましたが、四月から京都博愛会のお世話になり、七月からは富田病院院長を命じられました。

私は京都大学医学部を卒業して、田附興風会北野病院におけるインターンの一年と外科教室からの赴任として赴いた鳥取県立中央病院の約三年を除いて約三十五年間京都大学医学部と医療技術短期大学部に在籍しました。全く「井の中の蛙」の状態から、実社会に飛び出してきたようなもので、四月以

降いろいろと多くの方に迷惑をお掛けしていることと心苦しく思つております。

富田病院では、以前次男と長女が患者としてお世話になっておりましたことと通勤の途中、必ず毎日横の堤防を通つておりましたので外からよく存じておりました。中に入つて病院に勤務しますと、患者さんの為に献身的に働いておられる職員の皆さんの姿に先ず感心しました。厳しい医療情勢の中で、周辺の大病院と違って小回りがきいて他の病院とひと味違う地域医療の実をあげ、周辺の皆さんからも信頼されている実態をみて、私も若いとは申せませんが、一外科医として全力を尽くしてお手伝いしようという心で誓つておりました。

幸いにも家から近く、大学時代の居室から病棟までの距離で病院に到着しますので、余分の時間を無駄にしないで済むことを喜んでおります。今後とも京都博愛会の理念「博愛・協調・健康」を心に刻んで邁進したいと考えております。

プロフィール



富田病院
院長
内田 耕太郎

昭和六年一月生まれ、大阪市出身。血液型はB型。京都大学医学部を昭和三十年卒業後、第一外科に入局。その後四十二年より京都大学医学部にて講師、五十一年京都大学医療技術短期大学部教授、平成六年三月停年退官、同名誉教授になられ富田病院院長に就任。専門は消化器外科（肝・胆・脾など上腹部臓器）でこの分野で、日本脾臓学会評議員、日本外科学会評議員、日本消化器病学会近畿地方評議員、近畿脾臓疾患談話会世話人同会長を歴任した学究の人。

院長就任後約半年になりました。この間、病院内のもろもろのことをすばやく熟知され、特に経営管理と診療の両面に亘つて連日大奮闘されておられます。

院長は「近隣医との連携を密にし、地域医療に貢献すべく、誠心誠意努力したい」と抱負の弁。趣味は、ご家族と一緒に旅行をされることと、郷土料理をいただく時の楽しみが最高だとの事です。ご家族は、二男一女でそれぞれ独立されており、現在は奥さんとお二人だけの生活。

医療の最前線

内視鏡的治療の進歩

京大第一内科 上田俊二
京都博愛会病院嘱託医

はじめに

内視鏡的検査は消化器疾患の診断にとって、なくてはならないものとなっており、そのためわが国での内視鏡の普及はめざましいものがある。一方最近の工学の進歩により、内視鏡も従来のファイバースコープからCCDを利用して光学イメージを電子信号に変換し、モニターに画像を再生する電子内視鏡へと進歩してきた。それらの結果として消化器癌の早期発見の率は世界的にみて我国において高く、またその治療成績も非常に良好である。このように、診断を主として進んできた消化器内視鏡も最近では治療にも応用されるようになってきた。従来外科的手術の適応と考えられてきた病変を内科

的（内視鏡的）に治療することが可能となってきた。現在我々のところで行っている内視鏡治療を中心として説明していきたい。

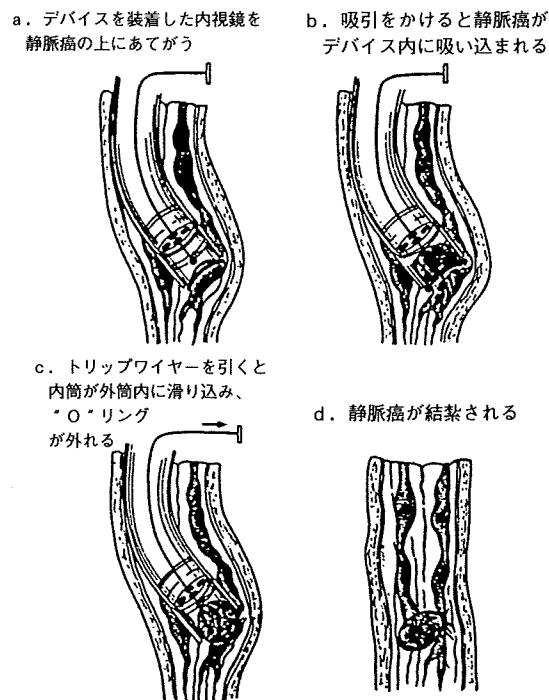
内視鏡的食道静脈瘤結紮術

食道静脈瘤はたいいていの場合肝硬変に伴う合併症として認められる。これがいっただん破裂すると大量出血をきたし、しばしば致命的である。そのため今まで手術療法、内視鏡的硬化療法、血管造影法を応用した静脈瘤結紮術、バルーン圧迫法などの治療がなされてきた。最近になってステイグマンらによって内視鏡的食道静脈瘤結紮術が新たな治療法として開発された。この方法は、内視鏡先端にフードをつけ食道静脈瘤をそのなかに吸い込み、まわりを○リング（輪ゴ

ムの一つ）で縛り静脈瘤内の血流を遮断する方法である。本法は手術療法と同じくかなりの確実さがあり、さらに何度でも行えると言う利点を持っている。硬化療法のように薬剤を静脈瘤内に注入することがないため、この方法による副作用はほとんど見られない。食道筋層には影響を与えないため食道狭窄を引き起こす心配もまったくない。以上述べた様に本法は非常

に優れた方法であり、現在の食道静脈瘤治療の主流となりつつある。
内視鏡的粘膜切除術
今までの多数の早期消化管癌（胃癌、大腸癌など）の手術の結果から癌が消化管粘膜のみに存在しているときには癌細胞のリンパ節への転移は認められないことが明らかとなっている。このことは、癌が粘膜内のみ留まっていれば、

図1 内視鏡的静脈瘤結紮術の手技（模式図）



その局所を切除するだけで癌を治癒させ得ることを示している。また最近のように患者さんが高齢化してくると大きな手術による臓器欠損・脱落症状・後遺症、手術侵襲による合併症に耐えられないことも起きてくる。このような状況のなかで、非侵襲的な早期消化管癌の内視鏡的治療が要求されるようになった。

方法は、まず目的とする病変の粘膜下層に必要に応じて3-5ml程度の生理食塩水を内視鏡下に局注針を用いて注入し、人工的な隆起を形成する。つぎに形成された隆起を把持し、隆起の回りを輪状のワイヤーで絞り、ワイヤーに高周波電流を通電して粘膜を切除する。切除した粘膜組織は回収して病理学的検討を加える。この結果により、切除術のみにより癌が治癒したか否かが分かり、消化管粘膜に癌の残存が疑われる場合にはさらに手術を行う事となる。この内視鏡的粘膜切除術の合併症は、消化管壁穿孔と切除部位からの出血がある。しかしながら、十分な注意を払う事によりこれらの合併

症は回避しうる事が多い。

このような手技により、現在では我々の施設で食道、胃、大腸などの早期癌を治療している。しかしながらすべての早期癌が治療の対象となるとはかぎらず、術前の病変の広がり、深さにたいする慎重な読影が求められる。

おわりに

以上、我々の施設で積極的に取り組んでいる最先端の内視鏡的治療について述べた。内視鏡的治療はこれら以外にも内視鏡的乳頭切開術、胆管ドレナージ術、総胆管結石除去術などの胆管系治療を目的としたものも行っている。また、内視鏡的治療としてより一般的な胃、大腸のポリペクトミー、胃潰瘍からの出血にたいする内視鏡的止血術なども日常臨床業務として積極的に取り組んでいる。

上田先生の外来診察日は毎週水曜日の午前中です。

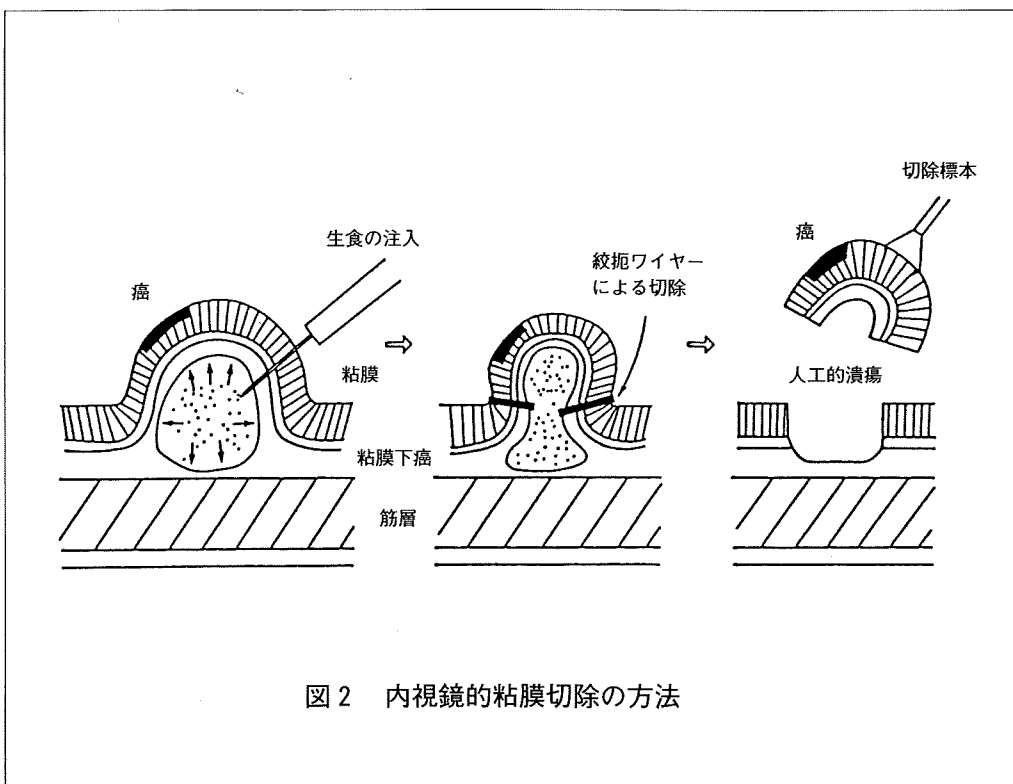
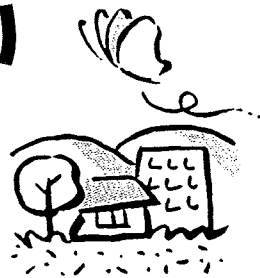


図2 内視鏡的粘膜切除の方法

我が町の ホームドクター



限りある命に想ひ

岩倉幡枝
楽生クラブ会長 渡辺九一

池畔の木々も芽を吹き初め、水も温かみを覚える頃、空には幾羽もの鴨が北の国へ帰る日の近づくのを知るのか、池の水を蹴りたてて舞い上がって行きます。こんな光景を眺めながら、私が博愛会病院の循環器科を訪れたのは昨年の三月中旬の頃かと思われます。

それまでも二年程前から眼科のお世話になり、上田先生のご紹介

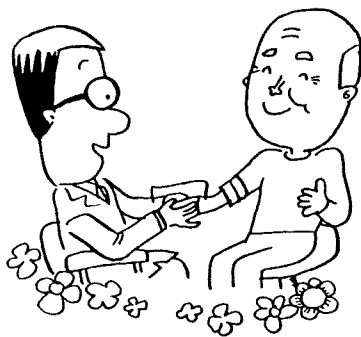
で当病院と関西医大眼科の宇山教授の下に通院させて貰って居ました。

人は誰しも齢を加えるに従い、諸器官に異常を来して苦痛を訴え、医師の手に救いを求め施薬と治療を受けて安堵するために、常々から気易い医師との接触を求めます。これがホームドクターと言われるものと思えます。

もし休診日に、又夜間に急病に罹った時、何時でも安心して頼れる病院があれば、こんな願いを叶えて下さるのが常日頃からお世話になっている当病院かと思われます。

循環器の陳先生も「変わった事があればすぐ来なさい」と言ってお下さいませ。このお言葉が、どれ程私達に安堵の心を与えて下さる事でしょう。

平常から病院とのつながりがあれば「急な時は何時でも診て貰える」、「カルテ」もあり、治療経過もすぐ判る、従って処置も



的確に施して貰える。…こんな願いに支えられて博愛会病院を我が町の、「ホームドクター」と思っております。外来担当の優しい看護婦さんや医師先生のご注意を守りながら、与えられた有限のいのちを意義あるものにしたいたい願う昨今です。

かくして、私達住民と病院の相互信頼はいよいよ高くなり、より充実した治療を早期に安心して受ける事が出来るようになるものと信じて居ります。

そして最後に私が心に止めて居る事を一つ…待合所の照明をもう少し明るくして戴けたら…これは「テレビ」を見る関係もあるかと思われますが、私のように眼を患う者には新聞等読書の上から稍照度不足を覚えますが如何なものでしょうか、ご検討をお願い致します。

思いつくままに失礼を顧みず日頃思っていた事を書かせて戴きましたが、幡枝老人クラブの面々も常々感謝し居る事をこの機会にお伝えして、お礼の言葉にかえさせていただきます。

看護物語

私の経験を通して

患者として、また付添う立場として

富田病院 中村幸子

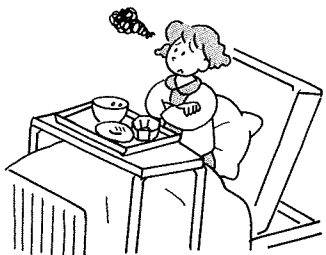
私はつい最近、患者と家族の付添いを経験しました。今までは看護婦として患者さんや家族の方と接していましたが、自分が看護婦でなく患者や、身内として付添う立場になると、こんなにも見かたや考え方が変わるのかと我ながら驚いています。それぞれの立場になった時どのように感じ、戸惑ったかを少し書かせて頂きます。

まず患者になった時感じたことは、ナースコールを押すこと、とても勇気がいると言うことです。術後四週間程、ベッド上の生活を余儀なくすることになったある日のこと、やっとベッドアップで食事ができるようになり、十五分程で食事を終えました。コールを押すのも悪いと思ひ、ついでの時にベッドを降ろしてもらおうと待つ

ていました。丁度その時、同室の患者さんがナースコールを押されたので、「助かった」と思ひホッとしました。けれども看護婦さんに入ってくるなり「今、申し送り中なのでこの時間はベル押さないでね」と言っ急いでベッドを降ろして部屋を出て行くこととしていました。その時、「私のベッドも降ろして下さい」と声をかけようにもかけられませんでした。それから時間の長かったこと今でも忘れることができません。患者さんつてナースコールを押すのにも、こんなに気を使つて「押そうか押すまいか」と考えているんだなあーと改めて感じました。私が看護婦として働いていた頃、患者さんがどんな気持ちでナースコールを押しているのかなど考えもせず「また」

と思ったことが情けなく思います。それから家族として付添った時に感じたことは、付添いをするこの大変さです。

急に、父と母が入院することに成り、父は全面介助が必要なため看護婦さんから「家族の方が付添って下さい」と当たり前のように言われ途方に暮れました。母は入院しているし、私は京都だし、姉は仕事をしているし、どうにもならない状態でした。そんな事情を説明しても「でも付添ってもらわないと困ります」の一点ばりでした。付添いを頼むにも経済的余裕がないので、仕方なく姉と私が交代で付添いました。姉も昼間働き又すぐに付添う毎日で肉体的にも精

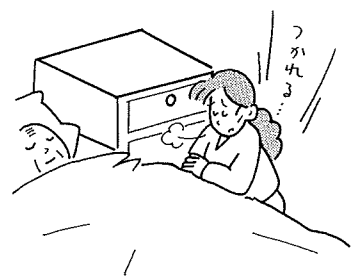


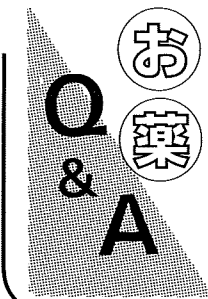
神的にも限界まで来ていました。そんな時、父は息を引き取りました。三週間程の付添いでしたが、それぞれに子供もいて仕事を持つての付添いは、とても大変で考えさせられました。

私が看護婦の立場で家族の方々に付添いをお願いする時、家族の方の生活まで配慮せず頼んでいたように思います。

最後に、患者や家族を経験して初めてナースコールを押す時の躊躇いや付添いの大変さが身にしみてわかりました。

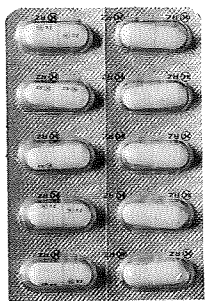
そして看護婦として復帰できた現在、それぞれの立場を理解し、よりよい援助ができるように頑張りたいと思ひます。





Q 南天からできた薬があるとききましたか……？

A 日本の風習として、古来お祝の席に供される鯛にはなぜかナンテンの葉が添えられているが、その理由として「あなたに差しあげる鯛は十分吟味してあります、中にはアレルギーを起こす人がいるでしょう。アレルギーを起こしたら一緒に添えてあるナンテンを煎じてお飲み下さい」という先人の智慧が隠されているのではなからうかと考えナンテンの葉の成分を研究した製薬会社があ



り「トラニラスト」という成分の薬が発売されています。喘息・アレルギー性鼻炎・アトピー性皮膚炎に有効なこの薬を服用された方もおられることでしょう。ただしこの薬はすでにおこってしまった症状を速やかに軽減する薬ではないので、花粉症の予防薬として広まっています。また、この薬はケロイドにも効果があります。

春先に多く出る花粉症（日本の人口の三〇五％といわれている）の方にとって悩みのくしゃみ・鼻水・目のかゆみの症状に耐える日々がやがてやってくるでしょう。英語圏では「土曜日に七回続けてくしゃみが出ると次の日に恋人と会えて口にはできないような望みがかなう」という良い俗信があるようですが、信ぴょう性はいかほどでしょうか。俗信を楽しむ方は別として「備えあれば憂いなし」の名言に従い、遅くとも立春の頃には予防薬の服用を今年こそ（も）始めてみましょう!! 主治医に相談してみてください。

町の薬局用として、生姜のエキ스가アレルギーを起こすロイコト

リエンの働きを弱めることから「ショウキョウ」を含む鼻炎内服薬が発売されるなど、和漢薬の化学的研究もすすんできました。



「自然界にはわれわれが必要としている薬が必ずあるはず」と微生物化学研究所の竹内博士は信念をもって「二十世紀の奇跡の薬といわれる青カビからのペニシリン」



昭和32年設立。抗結核剤のカナマイシン発見（ストレプトマイシン耐性菌にも有効）の特許料を基金。

に続く薬の開発研究にいどんでいるという記事を最近目にしました。が、まじかな二十世紀に大きな自然界のなからどんな奇跡の薬をあなたは期待されますか。

南天 (ナンテン)

装飾植物として人家の庭園に植えられている常緑低木。南天葉は家庭薬として伝統的に種々の目的に用いられてきており、魚肉の中毒の解毒にも用いられている。



あまからアドバイス

あなたの血管は若いですか 〈動脈硬化を防ぐ 食生活と生活術〉

私たちの血管は水道管が古くなると、クダの中がだんだん狭くなっていくのと同じ現象が、年と共にあるいは、一間違った生活をしていくと、それが加速的に現れます。即ち動脈硬化です。動脈硬化は物心がついた頃からすでに始まっています。あなたが中高年であれば、相当この変化があると思っ

て下さい。でも動脈硬化を予防する方法もありますので、ポイントをつかんで下さい。

動脈硬化となる経路は次の様です。
(1) A型性格（血液型のA型という意味ではありません。目

①摂取エネルギーが適正で、栄養のバランスがとれたもの 	②味付けは全般的に塩分、糖分を控えめなもの
③良質のたんぱく質をとる 	④コレステロールの多い食品は避ける
⑤緑黄色野菜を多くとる 	⑥動物性脂肪は控えめに

的に向かって自己中心的に進むタイプ……仕事中心・競争心がすぐく時間的にゆとりがない人)
(2)・大食・偏った食事
・運動不足
・タバコをすう
・ストレスの多い生活
右の(1)+(2)+肥満の場合
高脂血症・高血圧・糖尿病・痛風
動脈硬化

脳卒中・狭心症・心筋梗塞
以上から、自分の血管を若く保つにはどの分野をおさえるかよいか理解できたいと思います。
動脈硬化予防の食事のポイント
○総エネルギーは標準体重とする。肥満にならないように。
○味付けは甘すぎず、塩分はひかえめに（砂糖などの糖質をたくさん摂り、体内で消費されないと肝臓で中性脂肪が多く作られます。この中性脂肪が肥満の原因ともなります）

○一日一回は植物油を使った料理をとりましょう。植物油は血液中のコレステロールを減らす働きがあります。ラード・ヘット類はできるだけひかえめに、モツレバーはコレステロールが多いので注意（動物性脂肪は多く摂ると、悪玉と呼ばれるコレステロールが増え、動脈硬化をひきおこす原因とな

ります）（広報・創刊号参照）

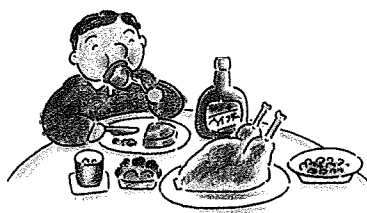
○食物繊維の多い食品をとりましょう。

○魚類に含まれる脂肪は、高脂血症の予防や脳血栓の予防に役立つ成分を含んでおります。特に新鮮なサバ・イワシ

○大豆製品にはコレステロール低下作用がありますから一日一回食べて下さい。

○炒め物をする時、テフロン加工のものを使うと余分な油を使う必要がありません。又、網焼きをすれば油はかなり落ちます。

以上の事が、食生活の上で実行できれば、いつまでも血管を若く保つことができます。



博愛会だより

健康への一歩は食事から!!

富田病院栄養科

あなたは「病院の食事」にどんなイメージを持たれていますか?…早い、まずい、冷たいなどと思いませんか? でも、本当にそうでしょうか。病院で患者さんに召し上がって頂く物の殆どは治療食です。それはお一人お一人の症状に合わせて作られています。栄養的にすぐれた食事ならよい、というわけではありません。弱っている患者さんにとって、命の糧となる一膳なのです。お箸が進まなければ何にもなりません。おいしい食事をよりよい状態で、お手元に届ける工夫も必要となります。富田病院では昨年十月より保温保冷配膳車を導入して、暖かいものはあたたかく、冷たくして口あたりよく食べた方がおいしい料理は冷やしてという適温配膳を実施しました。又、それまで夕食の配膳時間が五時五十分だったも

のを十分間遅らせて六時にし、家庭での食事時間に近づけました。それまで配膳時間に合わせて、冷蔵庫や保温庫でぎりぎりの時間まで適温の状態にしてきましたが、どうしても外気温との関係で適温とまではいきませんでした。夏季にアイスクリームやゼリーが溶けかかったり、冬季にはあつあつでおいしい料理が冷めかかったりしました。でも、今では患者さんにも大変喜んで頂いています。私たち栄養科職員も、食事を待っていて下さる患者さん方のお顔を思い浮かべながら励んでいます。おいしかった時、又、食べにくかった時なども、どうぞお声をかけて下さいね。あなたの入院中の食事が、より豊かで楽しいものになりますように。そして、元気に退院される日に向けて、少しでもお手伝いできるように心がけたいと思います。



ご存じですか

医療福祉

医療社会事業相談室



今回は医療費支払分を税金から控除する医療費控除制度について紹介します。

本人や家族の支払った医療費が十万円以上あった場合確定申告を税務署にすれば税金の還付が受けられる制度です。

- 〈還付が受けられる医療費の範囲〉
- ① 医師・歯科医師に支払った診療費や治療費（保険外治療費も含む）
 - ② 医薬品の購入費（薬局で買った薬代も含む）
 - ③ 入院費（部屋代・オムツ代・食事代等含む）
 - ④ 通院費（メモでも認められる

- が領収書を）
- ⑤ あんま・マッサージ・指圧・ハリ・灸・接骨等の治療費（治療上必要と認められる場合のみ）
 - ⑥ 入歯、義手・義足・松葉杖・補聴器等の購入費
 - ⑦ 付添代（家政婦・保健婦・訪問看護料等も含む）
 - ⑧ 医療用器具の購入費・レンタル費用
 - ⑨ 出産費用（母子手帳をもらってから新生児検診の費用までが対象）
- ※この制度は年初めから受け付けてくれますので税務署の窓口が込み合う2月16日～3月15日までははずした方が便利です。

ドクター紹介

富田病院
内科医員 山崎万理子



昭和三十九年九月福井県敦賀市生まれ。血液型はA型。平成元年福井医科大学卒業後、同大学附属病院第一内科教室に入局、平成二年六月より洛和会音羽病院を経て平成五年六月より富田病院にて内科を担当する。

専門は消化器内科。特に内視鏡を得意とし、単に内視鏡による検査だけでなく、消化管出血の止血・病変の切除など、内視鏡による早期発見、早期治療につとめたいとの抱負。無口のように見えますが、とてもユーモアのある先生です。

趣味は多種多様豊富のようですが、時間がなかなか取れず、中でも冬山のスキーは格別との事。ご家族は、夫（京大内科医）と二人きりの仲むつまじい生活の様子です。

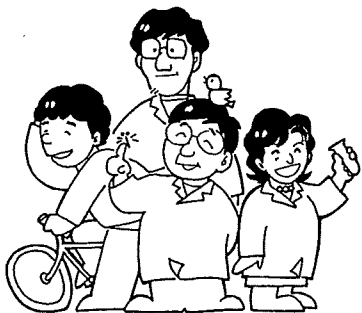
私達の職場

富田病院検査科

当病院における現在の検査スタッフは、男性検査技師（Y、H、T）女性検査技師Kの合計四名であり、いずれも若さの盛りを過ぎている。その内、検査技師Tは、週に二度（月、木）博愛会病院にて心エコー検査を行っている。又、土曜日は大抵誰かが指定休を取っているのが全員が揃って業務を行えるのは週に三日、場合によっては週二日程となる事もある。このような状況で、検血、検便、検尿、生理検査及び生化学検査の一部を日常業務として行っている。それでは、簡単にそれぞれが担当している仕事などご紹介しましょう。

まず最初は検査技師K。彼女は血液学的検査を主に担当している。ずっと以前に音楽関係の仕事をしていた彼女は、いつもリズムカルにテキパキと仕事をこなしていると思われる。時々、部屋から赤ちゃんのかん高い悲鳴が聞こえるが、

それは決して赤ちゃんの踵からの採血を行っているときである。決して好んで悲鳴をあげさせているという訳ではない。



次に、検査技師Y。彼は、検便、検便検査を主に担当。外来からのそれらの検査のほとんどは結果待ちの至急なので、その処理に追い回される毎日である。しかしながら、

その様な状況下でも患者さんからの質問等には親切に応じている様子である。そして検査技師T。この紙面の最初の方で述べた彼は、以前は循環器の病院に勤務しており生理検査に長年携わっていたようである。臨床工学士の資格も有している彼

は平成六年四月当病院検査室に勤務し、主に生理検査及び生化学検査を担当している。彼は自転車を楽しみ、自宅から約二十キロ程の道のりをほとんど愛用自転車で通勤しているが、その鍛えられた両脚から生み出される力はペダルを力強く押し下げ自転車は急加速し、アツという間に彼の姿は小さくなると言われている。しかも知らない。最後に検査技師H。彼は検査技師Tと共にほぼ同内容の仕事をしている。平成五年十月末博愛会病院から移動して来た彼は、当病院ではまだまだ新人、背中にはうっすらマークが見えるようである。時には仕事や他の理由で疲れたり、ねむりたくなったりする事もあるが、そんな彼をどこからともなく中庭に飛来してくるハト、スズメ、トンボ、時には蚊が励ましてくる。

〈結語〉何はともあれ各々自分の持分を果たすべく頑張っています。



以上